

Le cancer colo-rectal

Il s'agit du 2ème cancer chez la femme (après les cancers du sein) et du 3ème chez l'homme (après les cancers de la prostate et du poumon).
Exceptionnel avant 40 ans, le cancer colorectal augmente avec l'âge.

Facteurs de risque :

- L'alimentation (viandes rouges, graisses animales, peu de fibres)
- La manque d'activité physique
- Le tabac
- Les maladies inflammatoires chroniques de l'intestin
- L'hérédité

Symptômes

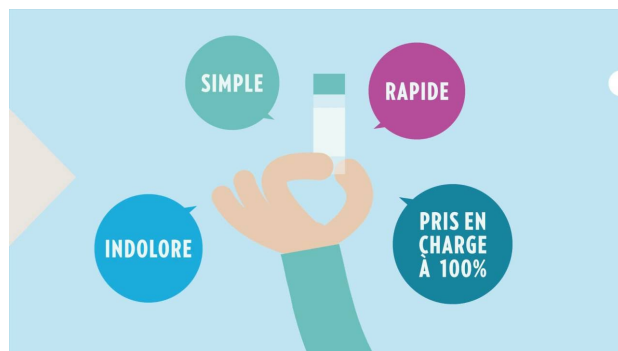
Le cancer colo-rectal peut longtemps passer inaperçu d'où l'importance des tests de dépistage à partir de 50 ans.

Les symptômes les plus fréquents sont la perte de sang par l'anus, des traces de sang dans les selles ou sur le papier toilette. On peut aussi constater un changement du transit (constipation, diarrhée, ou alternance des deux), un amaigrissement ou une fatigue inexplicquée.

À un stade avancé, le cancer colorectal peut obstruer le passage des selles causant une constipation sévère, voire une occlusion intestinale.

Dépistage

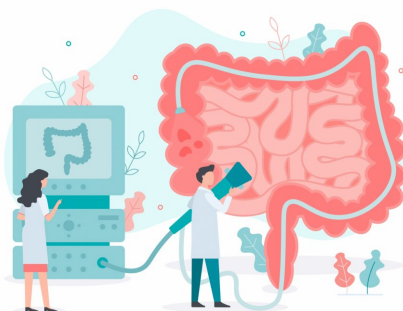
A Bruxelles et en Wallonie, le dépistage systématique des cancers du gros intestin est proposé gratuitement, tous les deux ans, aux hommes et aux femmes âgés de 50 à 74 ans qui ne présentent pas de risque particulier.



Un test immunologique (iFOBT, pour Immunological Faecal Occult Blood Test) est réalisé sur un prélèvement de selles. Si le test est positif, alors, une coloscopie sera proposée pour rechercher l'origine du saignement.

Diagnostic

Le diagnostic du cancer colo-rectal se fait par une coloscopie. Cet examen permettra de réaliser des biopsies au niveau des lésions suspectes.



L'examen au microscope de ces biopsies permet de confirmer le diagnostic de cancer et de faire la distinction entre les différents types de cancers possibles.

Une fois le diagnostic confirmé, des examens complémentaires seront demandés en fonction de la localisation et du type de tumeur afin de déterminer le stade du cancer et de rechercher d'éventuelles métastases.

Traitement

Le traitement du cancer colo-rectal est discuté au cas par cas et la prise en charge se fait par une équipe médicale pluridisciplinaire spécialisée.

En fonction du stade du cancer, le traitement peut comporter une chimiothérapie, une radiothérapie, une intervention chirurgicale, des thérapies ciblées (ex: immunothérapie) ou l'association de plusieurs traitements.